

Obsah

Informace o uzavření smlouvách a fakturách s NEWTON Media, a.s., Anopress, a.s. a Bisnode Česká republika, a.s.	2
Informace související s kontrolní akcí č. 13/33 Nejvyššího kontrolního úřadu	2
Informace související s rozhodnutím ÚOHS č.j. ÚOHS-R631/2012/VZ-13365/2013/310/LPa ze dne 16. července 2012	3
Plavební komory Staré Město - studie, analýzy, znalecké posudky a projektová dokumentace.....	3
Informace vztahující se k výkazu zisku a ztráty ŘVC ČR za roky 203 a 2014	4
Kodex, interní pravidla, informační otevřenost, vlastnická politika, management	5
Informace týkající se zlepšení plavebních podmínek na dolním Labi bezjezovými opatřeními.....	7
Prezentace z workshopu „Management území v záboru stavby Stupeň Přelouč II a jeho okolí“ (23. 10.2015).....	7
Všechny žádosti o zahájení všech správních řízení, které souvisejí s výstavbou jezu Děčín.....	8
Dokumenty týkající se části hamburského přístavu Moldauhafen, kterou má pod správou ČR	8

Informace o uzavřeních smlouvách a fakturách s NEWTON Media, a.s., Anopress, a.s. a Bisnode Česká republika, a.s.

Žádost o informaci:

- 1) Zda Váš subjekt v minulosti uzavřel spolupráci se společností NEWTON Media, a.s. (IČ: 28168356)? Pokud ano, prosím o poskytnutí kopie smluv, popř. objednávek či faktur.
- 2) Zda Váš subjekt v minulosti uzavřel spolupráci se společností Anopress IT, a.s. (IČ: 26694484)? Pokud ano, prosím o poskytnutí kopie smluv, popř. objednávek či faktur.
- 3) Zda Váš subjekt v minulosti uzavřel spolupráci se společností Bisnode Česká republika, a.s. (IČ: 63078201)? Pokud ano, prosím o poskytnutí kopie smluv, popř. objednávek či faktur.

Odpověď:

- 1) Ano, zaslány kopie smluv a faktur
- 2) Ne
- 3) Ano, zaslány kopie smluv a faktur

Informace související s kontrolní akcí č. 13/33 Nejvyššího kontrolního úřadu

Žádost o informaci:

Informace související s kontrolní akcí Nejvyššího kontrolního úřadu: Kontrolní akce č. 13/33, jejíž kontrolní závěr byl zveřejněn ve Věstníku č. 5/2014.

V kontrolním závěru pak bylo konstatováno porušení zákona o veřejných zakázkách.

1. Proč došlo k porušení zákona o veřejných zakázkách?
2. Byla v souvislosti s výše uvedeným porušením zákona určena zodpovědná osoba, resp. skupina osob?
3. Pokud nebyla určena zodpovědná osoba, proč k tomu nedošlo?
4. Byla uskutečněna nějaká jiná opatření, aby se zamezilo výskytu podobných případů?

Odpověď:

Ad 1) NKÚ konstatovalo, že konkrétní smlouvy o poskytování právních služeb byly uzavřeny za shodných podmínek, se shodným předmětem plnění a shodným ujednáním o ceně za služby, čímž došlo k účelovému rozdělení zakázky. Dle Kontrolního protokolu ŘVC ČR jako veřejný zadavatel porušila ustanovení § 13 odst. 3 zákona č. 137/2006 Sb., o veřejných zakázkách tím, že nestanovila předpokládanou hodnotu veřejné zakázky dle § 13 odst. 8 téhož zákona, když nesečetla předpokládané hodnoty shodných právních služeb, které hodlala pořídit v průběhu roku 2012. - Další zjištění NKÚ v této oblasti se týká dalších smluv o poskytování právních služeb a jedné smlouvy o poskytování prací a služeb. Konstatuje, že nebylo možné ověřit zda ŘVC ČR jako zadavatel 3 zakázek malého rozsahu na poskytování právnických a poradenských služeb v celkové výši závazku 4 400 000 Kč bez DPH dodrželo zásady transparentnosti, rovného zacházení a nediskriminace, neboť dokumentace zadání těchto zakázek nepředložilo.

Ad 2) Smlouvy byly uzavírány bývalým ředitelem, podklady, resp. soulad se zákonem o veřejných zakázkách mu připravovali osoby, které tak již v době kontroly NKÚ na ŘVC ČR nepracovaly.

Ad 3) Odpovědnost je určena bývalému řediteli ŘVC ČR, avšak podklady pro svá rozhodnutí mu připravovaly osoby, které již na ŘVC ČR nepracují a není možné jednoznačně určit jejich konkrétní podíl zodpovědnosti.

Ad 4) Musíme Vám s politováním sdělit, že požadovaná informace není pod tímto číslem v příslušném věstníku zveřejněna. Žádáme Vás proto o bližší identifikaci textu, ke kterému se vztahuje vaše žádost o poskytnutí informací.

Informace související s rozhodnutím ÚOHS č.j. ÚOHS-R631/2012/VZ-13365/2013/310/LPa ze dne 16. července 2012

Žádost o informaci:

1. Proč došlo k porušení zákona o veřejných zakázkách?
2. Byla v souvislosti s výše uvedeným porušení zákona určena zodpovědná osoba, resp. skupina osob?
3. Pokud ano, byly vyvozeny personální důsledky? Byla od této osoby (skupiny osob) vymáhána částka, která byla předmětem sankce?
4. Pokud nebyla určena zodpovědná osoba, proč k tomu nedošlo?
5. Byla uskutečněna nějaká jiná opatření, aby se zamezilo výskytu podobných případů?

Odpověď:

Ad 1) ÚOHS shledal, že nebyly naplněny důvody pro sjednání smlouvy mezi Ředitelstvím vodních cest ČR jako zadavatelem a Správou železniční dopravní cesty, státní organizace, jako dodavatelem, formou jednacího řízení bez uveřejnění. Ředitelství vodních cest ČR uplatnilo přímé zadání na základě výslovného požadavku SŽDC s.o. na provádění činnosti správce stavby, vyvolaného potřebou koordinace prací s jinou stavbou modernizace železničního koridoru, již bylo SŽDC s.o. investorem. Vzhledem k tomu, že SŽDC s.o. je organizací 100% vlastněnou státem, použilo ŘVC ČR princip spolupráce státem vlastněných veřejných subjektů, na něž se principy zadávání veřejných zakázek nemusí vztahovat. ÚOHS tento výklad shledal jako ne zcela správný, neboť část prací byla pro SŽDC s.o. provedena subdodavatelsky soukromou organizací. Z tohoto důvodu ÚOHS rozhodl o rozporu zvoleného postupu se zákonem, nicméně s ohledem na postavení obou zúčastněných jako státních organizací uplatnil sankci na spodní hranici sazby.

Ad 2) Ne

Ad 3) Přímě ne, nicméně systémově byla provedena kompletní personální změna v oblasti administrace veřejných zakázek, jež nyní zabezpečuje zcela nový tým zaměstnanců a dodavatelů.

Ad 4) K porušení zákona sice došlo, ale osobní zavinění ze strany ŘVC ČR není jednoznačné, neboť ani výklad příslušných ustanovení zákona není jednoznačný. Tento závěr potvrdil i ÚOHS sankcí na spodní hranici sazby.

Ad 5) Byly zavedeny zcela nové metodické postupy při organizaci veřejných zakázek a sjednávání smluv, přičemž v návaznosti na tento závěr ÚOHS byla opětovná aplikace tohoto postupu vedoucího k porušení zákona vyloučena.

Plavební komory Staré Město - studie, analýzy, znalecké posudky a projektová dokumentace

Žádost o informaci:

Všechny dokumenty týkající se plánované výstavby „Plavební komory Staré Město“, tzn. všechny studie, analýzy, znalecké posudky a projektovou dokumentaci, které byly vypracovány do dne podání této žádosti o informace.

Odpověď:

DVD, včetně zápisu a technické kontroly dat 2 ks/60,00 Kč. (Pozn.: nezveřejněno, bude poskytnuto na vyžádání)

Informace vztahující se k výkazu zisku a ztráty ŘVC ČR za roky 2013 a 2014

Žádost o informaci:

Poskytnutí informací vztahujících se k výkazu zisku a ztráty Ředitelství vodních cest ČR a to k syntetickým účtům 518 (ostatní služby), 521 (mzdové náklady) a 549 (ostatní náklady z činnosti). Informace prosím poskytněte za roky 2013 a 2014, a to v milionech korun a ve struktuře viz příloha. Dále žádám o informace, jaký byl celkový počet zaměstnanců Vašeho Ředitelství ke konci roku 2014 a jaká byla k tomuto datu celková výše vlastního kapitálu.

Příloha:

	2013	2014
Náklady z činnosti celkem		
Z toho mzdové náklady (521)		
ostatní náklady z činnosti (549)		
ostatní služby (518)		
Z toho právní služby		
konzultační služby		
IT služby		
reklamní služby		
jiné služby		

Odpověď:

V příloze Vám zasíláme v tabulce doplněné informace vztahující se k výkazu zisku a ztráty k syntetickým účtům 518 (ostatní služby), 521 (mzdové náklady) a 549 (ostatní náklady z činnosti) za roky 2013 a 2014.

Níže také odpovídáme na Vaši otázku „*jaký byl celkový počet zaměstnanců Vašeho Ředitelství ke konci roku 2014 a jaká byla k tomuto datu celková výše vlastního kapitálu*“

- Celkový počet zaměstnanců: 18 (v příloze zasíláme výkaz ZAM 1-04 za rok období 12/2014)
- Celková výše vlastního kapitálu: 3 472 883 669,79 Kč (v příloze zasíláme Přehled o změnách vlastního kapitálu za účetní období 2014)

v milionech Kč

	2013	2014
Náklady z činnosti celkem	22,887	17,931
Z toho mzdové náklady (521)	7,127	8,404
ostatní náklady z činnosti (549)	0,109	0,215
ostatní služby (518)	15,651	9,312
Z toho právní služby		
konzultační služby	7,567	3,683
IT služby	0,303	0,393
reklamní služby	0,026	0,091
jiné služby	7,755	5,145

Poznámka:

pol. 5166 dle rozpočtové skladby pro OSS - je dohromady

Konzultační poradenské a právní služby

Počet zaměstnanců ŘVC ČR - rok 2014 - fyzický stav - 18 osob - viz příloha

Kodex, interní pravidla, informační otevřenost, vlastnická politika, management

Kodex, interní pravidla:

1. Má Vaše organizace pro potřeby své vnitřní organizace vypracován nějaký kodex správy a řízení společnosti? Pokud ano, o jaký kodex se jedná a kde lze do kodexu nahlédnout?

Informační otevřenost:

1. Plní Vaše organizace povinnost, uloženou v § 18 zákona č. 106/1999 Sb.? Pokud ano, žádám o zaslání kopie výroční zprávy za jednotlivé roky v období od roku 2010 do dnešního dne.

Vlastnická politika:

1. Má Vaše organizace ustanovenou nějakou formu strategického dokumentu na úrovni vlastnické politiky? (stanovení cílů, které má organizace plnit; priority v těchto cílech; kritéria jejich plnění/neplnění). Pokud ano, pak:

- Jaké základní cíle Vaší organizaci tento strategický dokument stanovuje?
- Která instituce je zodpovědná za přípravu této strategie?
- Jakému orgánu, jak často Vaše organizace reportuje plnění/neplnění cílů této strategie? Jedná se o periodický či ad hoc report, např. na vyžádání relevantní instituce? Které instituci jsou tyto informace reportovány?
- Jsou stanovena (a sledována) měřitelná kritéria plnění uvedené strategie? Jaká kritéria to jsou?
- Je plnění/neplnění cílů stanovených strategickým dokumentem zohledňováno v řízení Vaší organizace? Jakým způsobem? Jde např. provázanost s odměňováním managementu či jiné opatření?

Management:

1. Žádám o zaslání seznamu osob, které v období let 2010- 2014 zastávaly funkce:

- generálního ředitele
- náměstka generálního ředitele
- vedoucího pracovníka pro: jednotlivá oddělení (správa evropských agend, oddělení realizace, oddělení přípravy, oddělení vnitřní správy)- v případě restrukturalizace i dalších oddělení na této úrovni
- vedoucího pracovníka správy a provozu přístavní infrastruktury (v případě restrukturalizace vedoucího jiné ekvivalentní organizační jednotky

a to s těmito daty:

- jméno, příjmení a akademický titul) spolu s informacemi:
- adresa bydliště, datum narození- tedy údaje o členech statutárních orgánů běžně uváděných veřejnými rejstříky, jako např. Obchodní rejstřík
- datace jejich působení ve funkci

Odpověď:

Otázka: „Kodex, interní pravidla: 1. Má Vaše organizace pro potřeby své vnitřní organizace vypracován nějaký kodex správy a řízení společnosti? Pokud ano, o jaký kodex se jedná a kde lze do kodexu nahlédnout?

Odpověď: základním vnitřním předpisem ŘVC ČR je Organizační řád, který vymezuje postavení/ a úkoly ŘVC ČR, jeho organizační strukturu, vnitřní vztahy a náplň činnosti a působnost jednotlivých organizačních jednotek ŘVC ČR. Do Organizačního rádu lze nahlédnout v sídle ŘVC ČR.

Otázka: „Informační otevřenost:1. Plní Vaše organizace povinnost, uloženou v § 18 zákona č. 106/1999 Sb.? Pokud ano, žádám o zaslání kopie výroční zprávy za jednotlivé roky v období od roku 2010 do dnešního dne.“

Odpověď: naše organizace plní povinnost, uloženou v § 18 zákona č. 106/1999 Sb.. Výroční zprávy zasíláme v příloze, jsou rovněž zveřejněné na <http://www.rvccr.cz/informace-dle-zak.-c.-106-1999-sb>.

Otázka: „Vlastnická politika: 1. Má Vaše organizace ustanovenou nějakou formu strategického dokumentu na úrovni vlastnické politiky? (stanovení cílů, které má organizace plnit; priority v těchto cílech; kritéria jejich plnění/neplnění).

Odpověď: Pro Ředitelství vodních cest ČR se vymezená forma strategického dokumentu na úrovni vlastnické politiky nevztahuje. Strategii činnosti určuje zřizovatel, tj. Ministerstvo dopravy, při využití zejména strategických dokumentů resortu. Jedná se zejména o Dopravní sektorové strategie, 2. fáze, schválené Usnesením vlády ČR č. 850 z 13.11.2013, které rozvíjí do věcných i finančních podrobností nadřazený koncepční dokument Dopravní politika ČR pro období 2014 - 2020 s výhledem do roku 2050 (schválený vládou dne 12.6.2013) v oblasti zajištění dopravní infrastruktury.

Otázka:

Management:

1. Žádám o zaslání seznamu osob, které v období let 2010- 2014 zastávaly funkce:

- generálního ředitele
- náměstka generálního ředitele
- vedoucího pracovníka pro: jednotlivá oddělení (správa evropských agend, oddělení realizace, oddělení přípravy, oddělení vnitřní správy)- v případě restrukturalizace i dalších oddělení na této úrovni
- vedoucího pracovníka správy a provozu přístavní infrastruktury (v případě restrukturalizace vedoucího jiné ekvivalentní organizační jednotky

a to s těmito daty:

- jméno, příjmení a akademický titul) spolu s informacemi:
- adresa bydliště, datum narození- tedy údaje o členech statutárních orgánů běžně uváděných veřejnými rejstříky, jako např. Obchodní rejstřík
- datace jejich působení ve funkci

Odpověď:

Ředitelství vodních cest ČR je organizační složkou státu dle ustanovení § 51 odst. 1 zákona č. 219/2000 Sb., kdy jménem státu činí právní úkony vedoucí organizační složky státu, který také vydává organizační řád.

Seznam osob, které zastávaly funkce ředitele ŘVCČR a vedoucího pracovníka pro jednotlivá oddělení za období 2010- 2014 je v následující tabulce:

				od	do
Ing.	Miroslav	Šefara	ředitel ŘVC	1.1.2010	8.5.2011
Mgr.	Karel	Peška	zaměstnanec MD, pověřen vedením ŘVC	9.5.2011	14.6.2011
Ing.	Jiří	Blažek	ředitel ŘVC	15.6.2011	25.10.2011
Ing.	Jan	Skalický	pověřen vedením ŘVC	25.10.2011	1.10.2013
Ing.	Lubomír	Fojtů	ředitel ŘVC	2. 10.2013	31.12.2014
Ing.	Jaromír	Horníček	vedoucí provozního oddělení	1.1.2010	30.6.2011
Ing.	Jan	Bukovský	vedoucí oddělení rozvoje	1.1.2010	30.6.2011
Ing.	Jiří	Kotoun	vedoucí investičního oddělení	1.1.2010	30.6.2011
Ing.	Jan	Skalický	vedoucí úseku řízení projektů	1.7.2011	3.10.2013
Ing.	Jaromír	Horníček	vedoucí úseku provozně ekonomického	1.7.2011	31.7.2011
Ing.	Irena	Honzáková	vedoucí úseku provozně ekonomického	1.8.2011	31.8.2013
Ing.	Jiří	Tuvora	vedoucí úseku provozně ekonomického	1.9.2013	17.10.2013
Ing.	Martin	Vavříčka	vedoucí oddělení přípravy	1.7.2011	31.12.2014
Ing.	Jan	Bukovský	vedoucí oddělení realizace	1.7.2011	30.4.2014
Ing.	Jan	Bukovský	pověřen vedením oddělení realizace	1.5.2014	31.10.2014
Ing.	Jaromír	Mand'ák	pověřen vedením oddělení realizace	1.11.2014	31.12.2014
Ing.	Libor	Kadlec	vedoucí projektové kanceláře	15.12.2011	11.11.2013
Ing.	Irena	Honzáková	vedoucí oddělení vnitřní správy	11.11.2013	31.12.2014
Ing.	Jan	Bukovský	vedoucí oddělení správy a provozu majetku a evropských agend	1.5.2014	31.12.2014

Informace o bydlišti a datu narození nemůžeme poskytnout, neboť tyto údaje jsou osobními údaji, které nevypovídají o veřejné anebo úřední činnosti, ani funkčním nebo pracovním zařazení funkcionáře či zaměstnance.

Informace týkající se zlepšení plavebních podmínek na dolním Labi bezjezovými opatřeními

Žádost o informaci:

- 1) studie tzv. bezjezové varianty, kterou si ŘVC ČR nechalo vypracovat podle požadavku MŽP
- 2) posudek ČVUT na tuto studii, který si ŘVC ČR nechalo vypracovat podle svého požadavku

Odpověď:

Poskytnuty požadované dokumenty.

Prezentace z workshopu „Management území v záboru stavby Stupeň Přelouč II a jeho okolí“ (23. 10.2015)

Žádost o informaci:

Poskytnutí všech prezentací z workshopu ŘVC ČR ze dne 23. 10. 2015 v Přelouči pod názvem „Management území v záboru stavby Stupeň Přelouč II a jeho okolí“.

Odpověď:

Zaslány požadované prezentace.

Všechny žádosti o zahájení všech správních řízení, které souvisejí s výstavbou jezu
Děčín

Žádost o informaci:

„Všechny žádosti o zahájení všech správních řízení, které souvisejí s výstavbou jezu Děčín“

Odpověď:

Žadateli se poskytuje:

- kopie textové části žádosti ŘVC ze dne 23. 12. 2014 dle § 56 zákona č. 114/1992 Sb. o ochraně přírody a krajiny pro povolení průzkumných inženýrsko-geodetických prací na území Chráněné krajinné oblasti Labské pískovce.

Jako dodatečná informace se žadateli sděluje, že jsou současně posuzovány vlivy záměru „Plavební stupeň Děčín“ na životní prostředí dle zákona č. 100/2001 Sb. (proces EIA), s jehož podklady, průběhem a výsledky se lze seznámit na internetové adrese http://portal.cenia.cz/eiasea/detail/EIA_MZP102.

Dokumenty týkající se části hamburského přístavu Moldauhafen, kterou má pod správou ČR

Žádost o informaci:

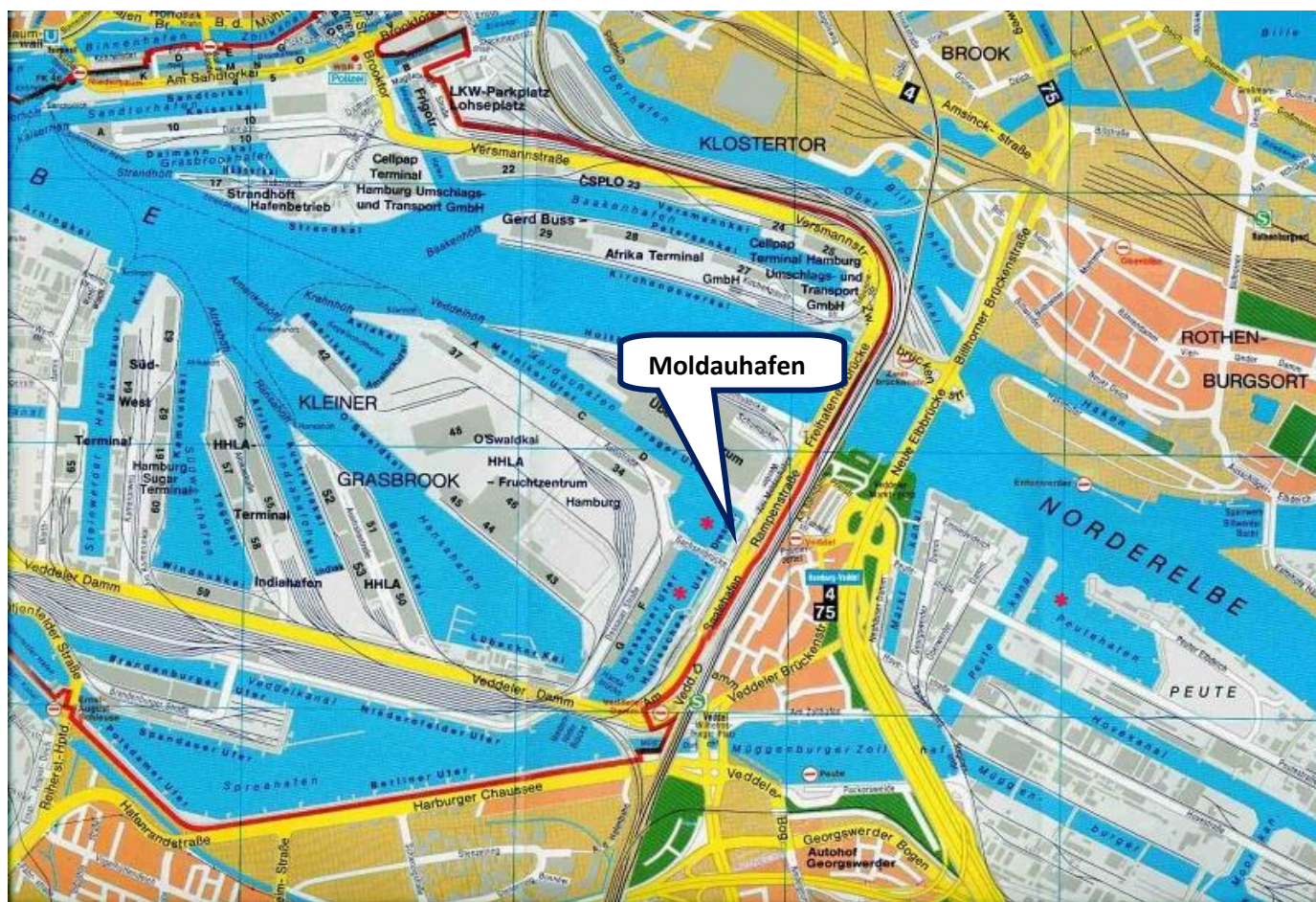
Dokumenty týkající se části hamburského přístavu Moldauhafen, kterou má pod správou Česká republika.

Odpověď:

Viz příloha.

Žádost o informaci Moldauhafen - přístavní území ČR v Hamburku

březen 2015



* území spravované ČR

Česká republika má po více než 80 let uzavřenu nájemní smlouvu se Svobodným a Hansovním městem Hamburk na užívání části hamburského přístavu. Jedná se o pozemky, které byly někdejší Československé republice pronajaty nevypověditelnou smlouvou ze dne 2. 11. 1929 na dobu 99 let, tj. do roku 2028. Tato smlouva byla v pozdějších letech několikrát doplněna (7 dodatkových protokolů).

Moldauhafen:

Jedná se o přilehlé přístavní území k Saalehafen. Stavby na těchto pozemcích jsou ve vlastnictví České republiky. Pozemek v blízkosti Moldauhafenu leží na tzv. Dresdener Ufer, které je jihovýchodním pobřežím Moldauhafenu. Jedná se o pozemek číslo 773 (dříve 436), na kterém jsou lokalizovány stavby přechodného či provizorního charakteru. Tento pozemek leží v okrese Hamburg - Mitte, v obci a katastru Kleiner Grasbrook a dřevěná budova, která je na něm umístěna má poštovní adresu Sachsenbrücke 2. K Moldauhafenu přináleží i vodní plocha o odhadnuté výměře 1 228 m².

- Celková plocha cca 4 000 m²
- Původní dřevěné objekty dílen v havarijním stavu
- Stání plavidel v přístavním bazéně, včetně daleb a 2 přístupových lávek
- Trafostanice pro celý areál (Saalehafen a Moldauhafen)



Vyznačení pronajatého území v Moldauhafen – mapový podklad Google

Stručný popis území

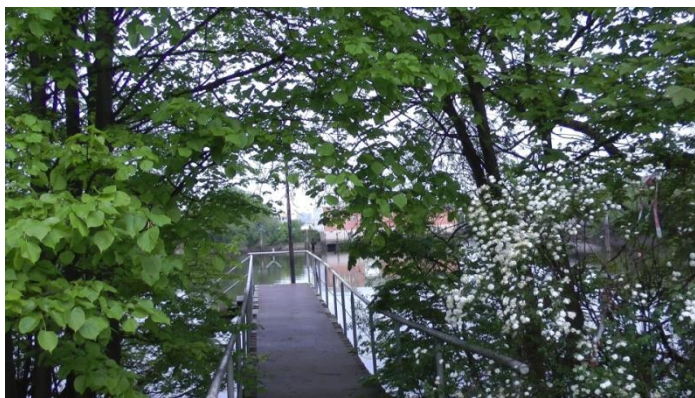
Původní dřevěné objekty dílen v havarijním stavu

Stav: objekty zničené, probíhá demolice



Stání plavidel v přístavním bazénu, včetně daleb a 2 přístupových lávek

Stav: ocelové konstrukce poškozené, některé dalby vyvrácené, nevyhovují bezpečnostním předpisům, dřevěné pochozí konstrukce zničené, chybějící lávky, zničená elektroinstalace



Stav v 042014



probíhající práce v 032015

Sledování vyhlášených zakázek a jejich výsledků, které se týkají spravovaného území v Hamburku, je možné sledovat na profilu zadavatele – Ředitelství vodních cest ČR:

<https://tenderarena.cz/profil/seznam.jsf>

+ pro vyhledání zakázek zadáte IČ ŘVC ČR: 67981801.

Pozn.: Doposud vyhlášené zakázky:

**ÚPRAVA PŘÍSTAVNÍHO ÚZEMÍ ČR V HAMBURKU – HAVARIJNÍ OPRAVY PŘÍSTAVU
OBNOVA FUNKCE PŘÍSTAVU SAALEHAFEN A MOLDAUHAFEN**