

## Přístaviště Purkarec

Přístaviště nechalo v roce 2015 postavit Ředitelství vodních cest ČR. Nachází se na levém břehu Vltavy v ř. km 217,337–217,387 ve zdrži VD Hněvkovice v obci Purkarec vedle kostela sv. Jiří a márnice. Před zatopením hněvkovické nádrže stál kostel sv. Jiří na vysokém skalnatém břehu asi 13 m nad řekou. V současnosti je téměř na břehu vodní hladiny. Plovoucí molo přístaviště se skládá ze šesti betonových plováků pružně spojených do celku o délce 50,16 m. Je ukotveno k pěti sloupovým dalbám, vzájemně vzdáleným 10 m. Dalbu, ukončenou kuželovitou stříškou, tvoří ocelová trubka DN 700 ukotvená do železobetonového základu, který je do skalního podkladu zakotven prostřednictvím mikropilot. Na jednom plováku je upevněna přístupová lávka k břehu, jehož opevnění bylo provedeno kamenným záhozem. Pokud dojde k poklesu vody pod minimální plavební hladinu, je bezpečně dosednuti plovoucích pontonů zajištěno pomocí dosedacích prvků. Molo je vybaveno ocelovými pacholaty, uvazovacími rohatinkami, odběrnými sloupky, kamerovým systémem a venkovním osvětlením.

Obec Purkarec vznikla ve středověku během kolonizace hvozdu severně od královského hradu Hluboká (Froburg). Karel IV. Lucemburský v této oblasti založil původně strážní hrad Karlův hrádek. Blízko Karlova hrádku je zmiňováno větší sídlo (téměř jistě dnešní Purkarec). Podle písemných pramenů byla obec Purkarec oficiálně založena v roce 1352, je však pravděpodobné (například podle popisu osídlení okolí Karlova hrádku v historických listinách), že sídlo existovalo již dříve. Purkarec patřil po celou feudální dobu k hlubockému panství a tvořil významné středisko schwarzenberského revíru. Hlavní obživou obyvatel Purkarce v celé jeho historii bylo zemědělství, práce v lesích a plavení dříví po Vltavě. Těžené dříví z lesů se již ve 14. a 15. století plavilo po významné dopravní tepně - řece Vltavě do Prahy a dále do Německa. Dřevo bylo dopravováno převážně koňskými potahy na tzv. "vaziště - splazy". Tam se třídilo a počátkem jara se klády svalovaly do řeky a plavci z nich svazovali jednotlivé tabule-vory o 12-16 kládách (podle průměru jednotlivých klád) a připravené jednotlivé tabule se spojily a vytvořily pramen - t. j. voroplavební jednotka zákonem stanovené délky a šířky s vystrojením (vesla, sochory, brzda (šrek) apod.). Průměrná délka takového pramene bývala 80 - 140 m. V samotné blízkosti obce Purkarec se nacházela dvě takováto vaziště. Asi 2 km proti proudu, na pravém břehu, naproti zřícenině Karlův hrádek bylo téměř kilometr dlouhé vaziště „U Šafařka“. Druhé bylo kilometr po proudu na levé straně u ústí potoka Rachačka nazývané „Kotožice“.

Purkarec jako samosprávná obec existovala po celá staletí. Sídlo mělo do výrazného úpadku během třicetileté války charakter městečka. Dochovaný Purkarecký kostel sv. Jiří pochází z šedesátých let čtrnáctého století a je postaven v gotickém slohu. Jeho pozůstatky (křížová klenba a jižní boční portál s ostěním) jsou patrné dodnes i přes pozdější barokní přestavbu. Nejstarší zvon větší sv. Jiří pocházel z roku 1637. V lednu 1922 puhl a za německé okupace byl odvezen do Německa. Menší zvon Panny Marie je z roku 1777. V roce 1879 byl kostel vybaven novými varhanami. Významným rokem v historii obce byl rok 1978, kdy usnesením vlády ČSSR bylo rozhodnuto o vzednutí hladiny Vltavy vodním dílem Hněvkovice pro potřeby plánované jaderné elektrárny Temelín. Realizace záměru měla za následek zánik sídel Jaroslavice, Buzkov (dříve Buskov), celého Purkarce na pravém břehu, velké části Purkarce na levém břehu a jediného mostu spojující oba břehy Purkarce (umožňoval přepravu pěších a jednosměrný průjezd osobních automobilů). Celkem byla zlikvidována skoro polovina obce, která tím hodně ztratila ze své malebnosti. V současné době je Purkarec vcelku poklidná obec s necelými 200 obyvateli, v které se začíná využívat potenciál vzniklé přehradní nádrže Hněvkovice.



Foto: spolek Vltavan

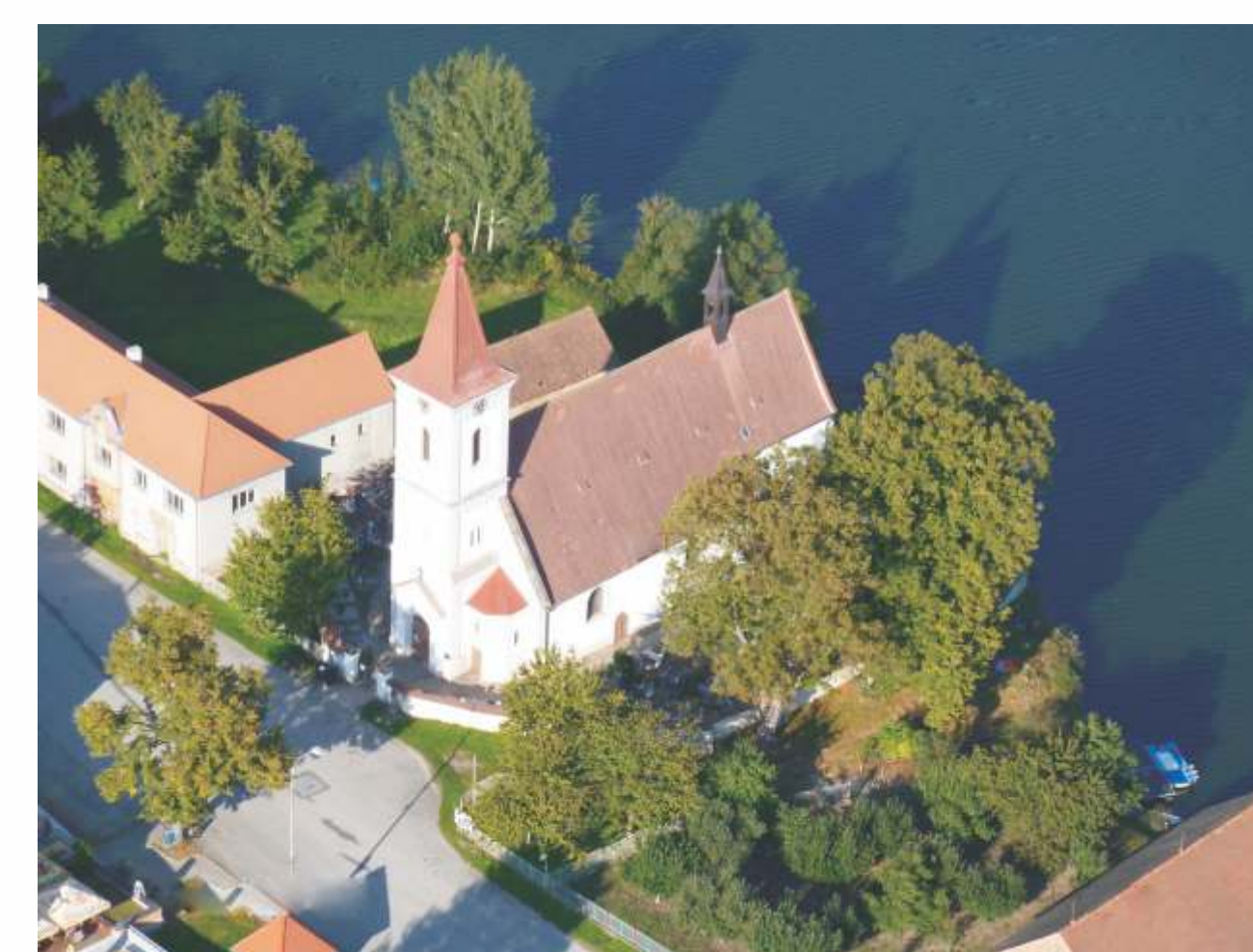


Foto: spolek Vltavan

### Muzeum historických vozidel Pořežany

Muzeum historických vozidel a staré zemědělské techniky se nachází v soukromých prostorách obce Pořežany. Můžete zde vidět nákladní a osobní automobily, koňské kočáry, bryčky, sáně, motocykly, jízdní kola, ale i nářadí, modely vliáčků, automobilů a letadel, selskou jizbu, staré dětské hračky, psací stroje, atd. Jednou z aktivit Muzea historických vozidel Pořežany je půjčování historických exponátů na různé akce. Majitel muzea František Jiříček se synem Ervínem Jiříčkem techniku nejen sbírá, ale snaží se ji i renovovat. Nejzajímavějším exponátem je historický koňský kočár typu Kupé, který je starý 250 let a byl zapůjčen do pohádek Z pekla štěstí nebo Princezna ze mlejna, do filmu Johanka z Arku, Paganini či Mozart.



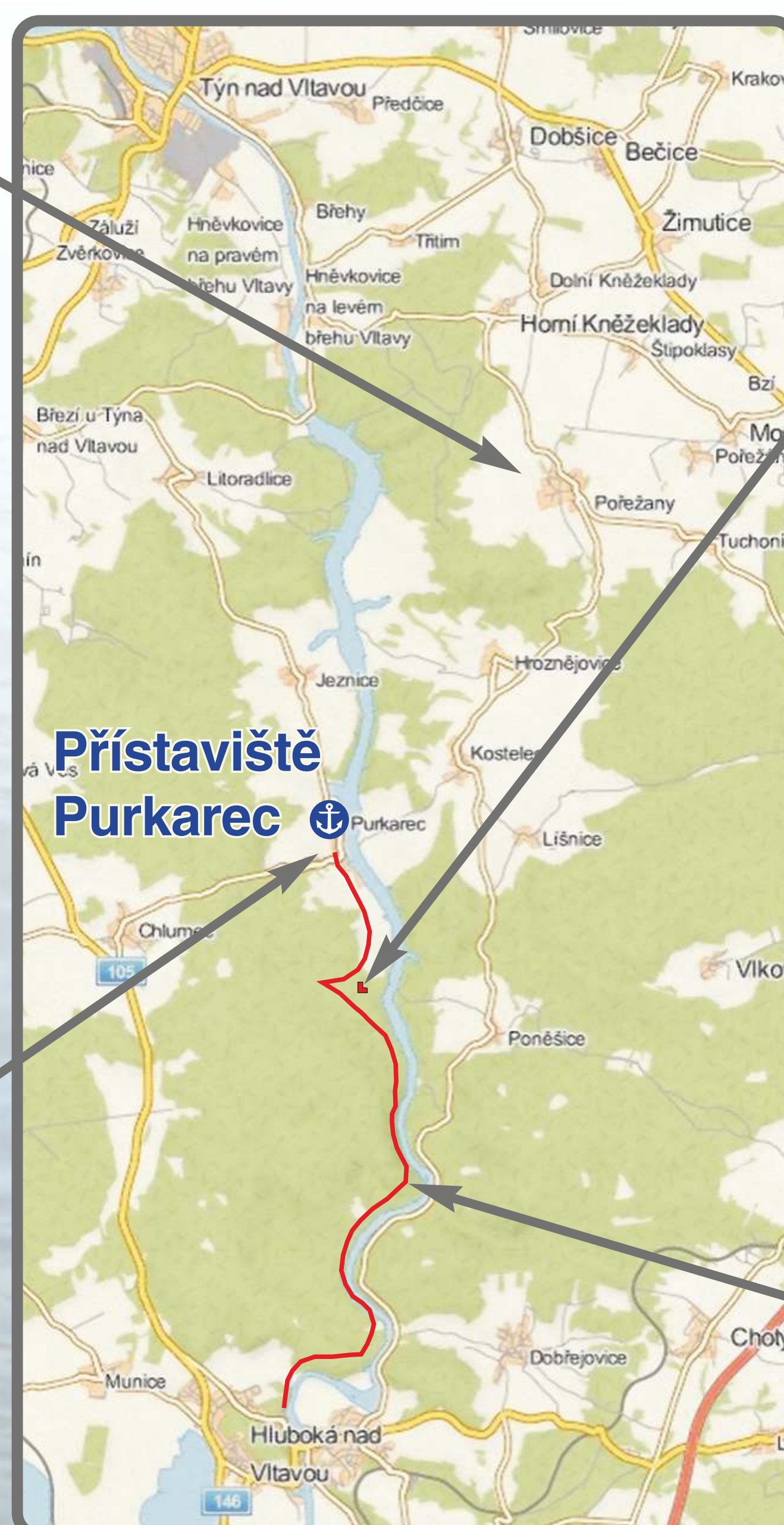
Foto: Metrostav a.s.

### Síň voroplavy v Purkarci

Síň voroplavy je malé muzeum, jež provozuje Spolek VLTAVAN v Purkarci, který byl založen již roku 1902. Samotné muzeum, jehož původní název zněl Síň tradic jihočeské voroplavy, zbudovali členové Spolku svépomoci a bylo slavnostně otevřeno v roce 1977. Největší podíl na jeho vzniku měl pan František Vondrášek – podrobně popsal postupy vázání vorů i pramenů a vyrobil základní exponáty. Ty v roce 1995 prošly modernizací a muzeum bylo otevřeno v nových prostorech pod současným názvem Síň voroplavy. Exponáty a fotografie návštěvníkům muzea připomenou z dnešního pohledu romantické, ale ve skutečnosti velmi náročné a nebezpečné vorářské řemeslo a také dobu, kdy voroplava patřila k neodmyslitelnému koloritu Povltaví – od 12. století až do 60. let století dvacátého, kdy plavení dřeva na Vltavě zastavilo budování přehrad Vltavské kaskády. Síň voroplavy je možné navštívit v měsících duben až říjen, a to každý den od 9:00 do 17:00 hodin.



Foto: spolek Vltavan



mapová část: Metrostav a.s.

### Karlův hrádek

Malebná zřícenina gotického loveckého hrádku se nachází asi 8 km severně od Hluboké nad Vltavou ve výšce cca 430 m nad mořem, na levém břehu řeky Vltavy u Hněvkovické vodní nádrže. Karlův hrádek založil král Karel IV. a pod německým jménem Karlshaus se připomíná již roku 1357. Ve stejné době vznikla také nedaleká ves Purkarec. Hrádek byl založen ve Staré oboře, patřil k hradu Hluboká nad Vltavou, a byl určen zejména k loveckým akcím. Byl zřejmě bez věží a do jeho nádvoří se vjíždělo přes hradní příkop s padacím mostem. Od konce 14. století je uváděn jako opuštěný. Do současnosti se dochovalo vysoké zdívo obvodové hrady s průjezdem brány, zbytky obytných místností kolem nádvoří a kaple. Za branou se rozkládá dvůr, který kopíruje terén. Podél celého dvora jsou kamenné zbytky hospodářských a obytných místností, které dosahovaly do výše prvního poschodí. Nad ním bylo zřejmě další, ze dřeva. Na severní straně jsou zřetelná rozdílná okna, podle kterých se usuzuje, že se jednalo o kapli. Kolem celého hradu se rozprostírá neobyčejně mohutný a hluboký příkop s valem. Dnes je zřícenina zarostlá lesem, v letních měsících je přístupná z mola na Vltavě.



Foto: spolek Vltavan



Foto: spolek Vltavan

### Cyklostezka Hluboká nad Vltavou – Purkarec

Cyklostezka vede krásnou přírodou kolem Staré oboře, jež se táhne od Hluboké nad Vltavou až ke Karlovu hrádku. Na území Staré oboře se nalézá přírodní park Baba s pozůstatky keltského oppida. Úchvatná je cesta podél skalnatého výběžku nad řekou, pod nímž se vyhlídkové lodě otáčejí na zpáteční plavbu do Hluboké nad Vltavou. Po chvíli stezka začíná stoupat lesem a vede přírodní rezervaci Karvanice, kde je její největší převýšení. Poté již mírně zvlněným terénem po kvalitní asfaltce míří k odbočce na volně přístupnou zříceninu loveckého sídla Karlův hrádek. Tato odbočka po červené turistické značce vede po příkré lesní cestě a je s koly nesjízdná. Dál cyklostezka pokračuje k okraji lesa, kde šipka vpravo nasměruje na neznačenou lesní cestu, která dorazí na Karlův hrádek. Od zříceniny zpět na cyklostezku vede po polní pěšině červená turistická značka a po asfaltové cestě sjíždí do obce Purkarec. Povrch: Asfalt, místy šotolina (cca 50m) Délka: 12 km



Foto: Město Hluboká nad Vltavou